



Руководство пользователя
по эксплуатации
программного обеспечения
«UpdateClient TANTOS v.13.2»
для обновления прошивки
IP камер TSi

Оглавление

1.1 Для чего нужно данное Руководство	2
1.2 ОГРАНИЧЕНИЕ ОТВЕТСТВЕННОСТИ.....	2
1.3 ТЕХНИЧЕСКАЯ ПОДДЕРЖКА	2
1.4 ОБЩИЕ СВЕДЕНИЯ.....	3
1.5 УСТАНОВКА ПО «UPDATECLIENT TANTOS v.13.2»	3
1.6 ПРЕДУПРЕЖДЕНИЯ О РАБОТЕ С ПО «UPDATECLIENT TANTOS v.13.2»	3
1.7 ПОДГОТОВКА КАМЕРЫ К ПЕРЕПРОШИВКЕ	4
1.8 РАБОТА С ПО «UPDATECLIENT TANTOS v.13.2»	5
1.9 ВОССТАНОВЛЕНИЕ ПРОШИВКИ ПРИ СБОЕ	9



1.1 Для чего нужно данное Руководство

Внимание! Обязательно прочтите настоящее «Руководство пользователя» перед использованием оборудования.

Любые пункты настоящего руководства, а так же разделы меню управления оборудованием могут быть изменены без предварительного уведомления.

В данном руководстве описана работа с программным обеспечением «**TANTOS UpdateClient v.13.2**».

1.2 Ограничение ответственности

Поставщик не гарантирует, что аппаратные средства будут работать должным образом во всех средах и приложениях, и не дает гарантий и представления, подразумеваемых или выраженных, относительно качества, рабочих характеристик, или работоспособности при использовании для специфических целей. Мы приложили все усилия, чтобы сделать это «**Руководство пользователя**» наиболее точным и полным и тем не менее Поставщик отказывается от ответственности за любые опечатки или пропуски, которые, возможно, произошли.

Информация в любой части данного «**Руководства пользователя**» изменяется без предварительного уведомления. Мы не берем на себя никакой ответственности за любые погрешности, которые могут содержаться в этом «**Руководстве пользователя**» и не берем на себя ответственности и не даем гарантий в выпуске обновлений или сохранения неизменной, какой либо информации в настоящем «**Руководстве пользователя**», и оставляем за собой право производить изменения в этом «**Руководстве пользователя**» и/или в изделиях, описанных в данном «**Руководстве пользователя**», в любое время без уведомления. Если Вы обнаружите информацию в этом «**Руководстве пользователя**», которая является неправильной, вводит в заблуждение, или неполной, мы с удовольствием ознакомимся с вашими комментариями и предложениями.

1.3 Техническая поддержка

Для информации относительно сервиса и поддержки, пожалуйста, обратитесь на сайт: www.tantos.pro или www.satiro-paladin.com

Перед обращением в службу технической поддержки, пожалуйста, подготовьте следующую информацию:

- ◆ Точное наименование оборудования
- ◆ Сетевые настройки вашего оборудования
- ◆ Серийный номер оборудования и дату покупки.
- ◆ Сообщения об ошибках, которые появлялись в момент возникновения проблемы
- ◆ Версию прошивки и наименование (модель) оборудования которое использовалось при работе вместе с устройством, когда возникла проблема
- ◆ Произведенные Вами действия (по шагам), сделанные для самостоятельного разрешения проблемы
- ◆ Снимки экрана с настройками и параметрами.

Чем полнее будет представленная Вами информация, тем быстрее специалисты сервисного центра смогут помочь Вам решить проблему.

1.4 Общие сведения

IP – видеокамеры TSI - это серия камер видеонаблюдения, имеющих встроенный Веб-сервер, сетевой интерфейс и подключаемые непосредственно к сети Ethernet.

Настоящее «**Руководство пользователя**» содержит сведения работе с программным обеспечением «**TANTOS UpdateClient v.13.2**» из комплекта поставки камер TSI.

ПО «**TANTOS UpdateClient v.13.2**» предназначено для обновления прошивки камер серий TSI-Bxxx, TSI-Dxxx, TSI-Pxxx, TSI-SDWxxx.

1.5 Установка ПО «UpdateClient TANTOS v.13.2»

ПО «UpdateClient TANTOS v.13.2» не требует установки, однако при работе данное ПО создает временные файлы, поэтому необходимо папку с ПО «UpdateClient TANTOS v.13.2» скопировать на жесткий диск.

Внимание! В пути к папке с ПО «UpdateClient TANTOS v.13.2» не должно быть русских букв! Рекомендуется скопировать папку с ПО в корень диска C:\ Если в пути к папке с ПО «UpdateClient TANTOS v.13.2» будут русские буквы, то возможны ошибки перепрошивки камер, что может вывести камеры из строя!

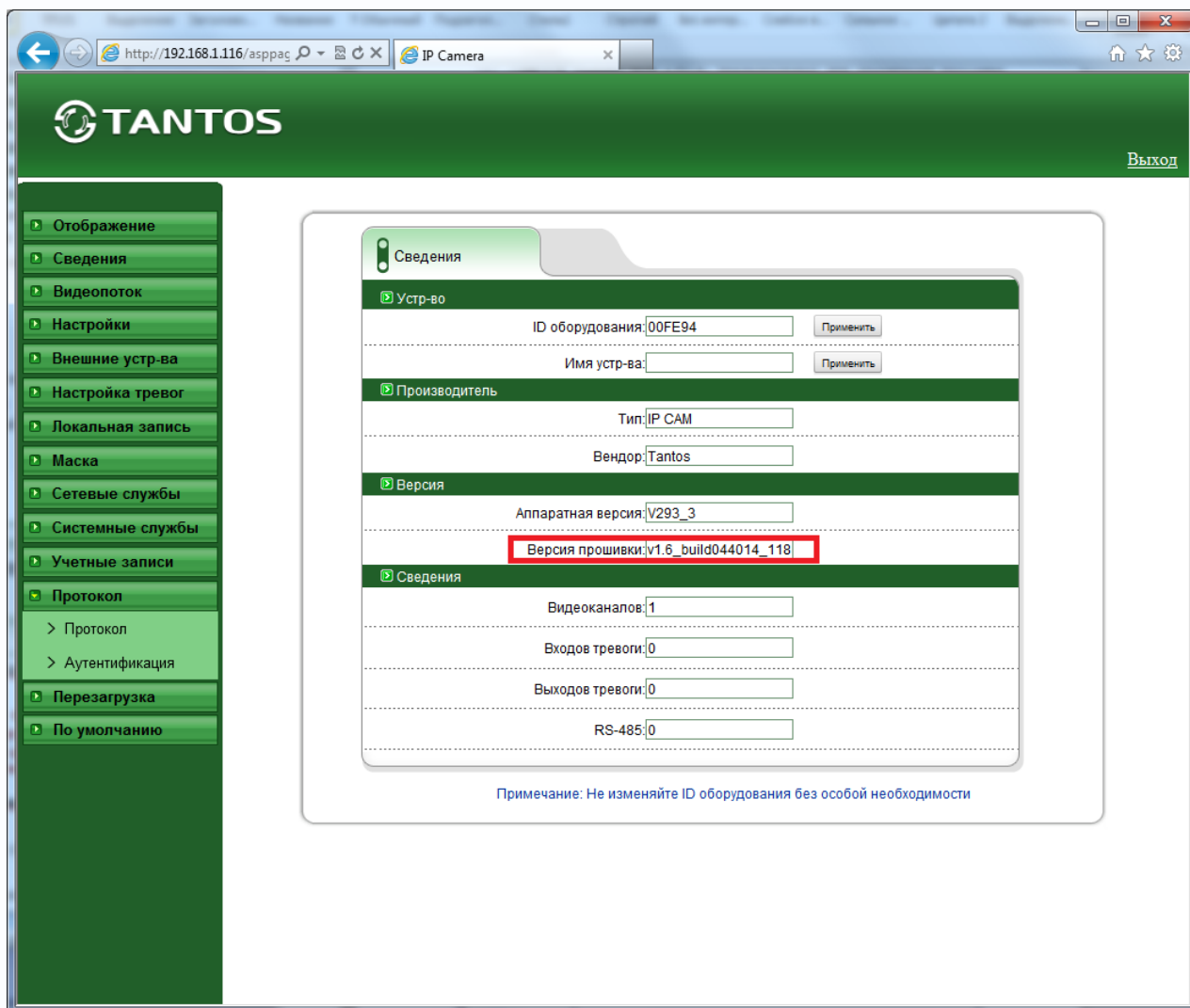
1.6 Предупреждения о работе с ПО «UpdateClient TANTOS v.13.2»

Внимание! Неправильное обновление прошивки или сбой в процессе обновления может привести к выходу оборудования из строя! Выход из строя оборудования в результате неправильных действий при перепрошивке может служить основанием к снятию его с гарантийного обслуживания!

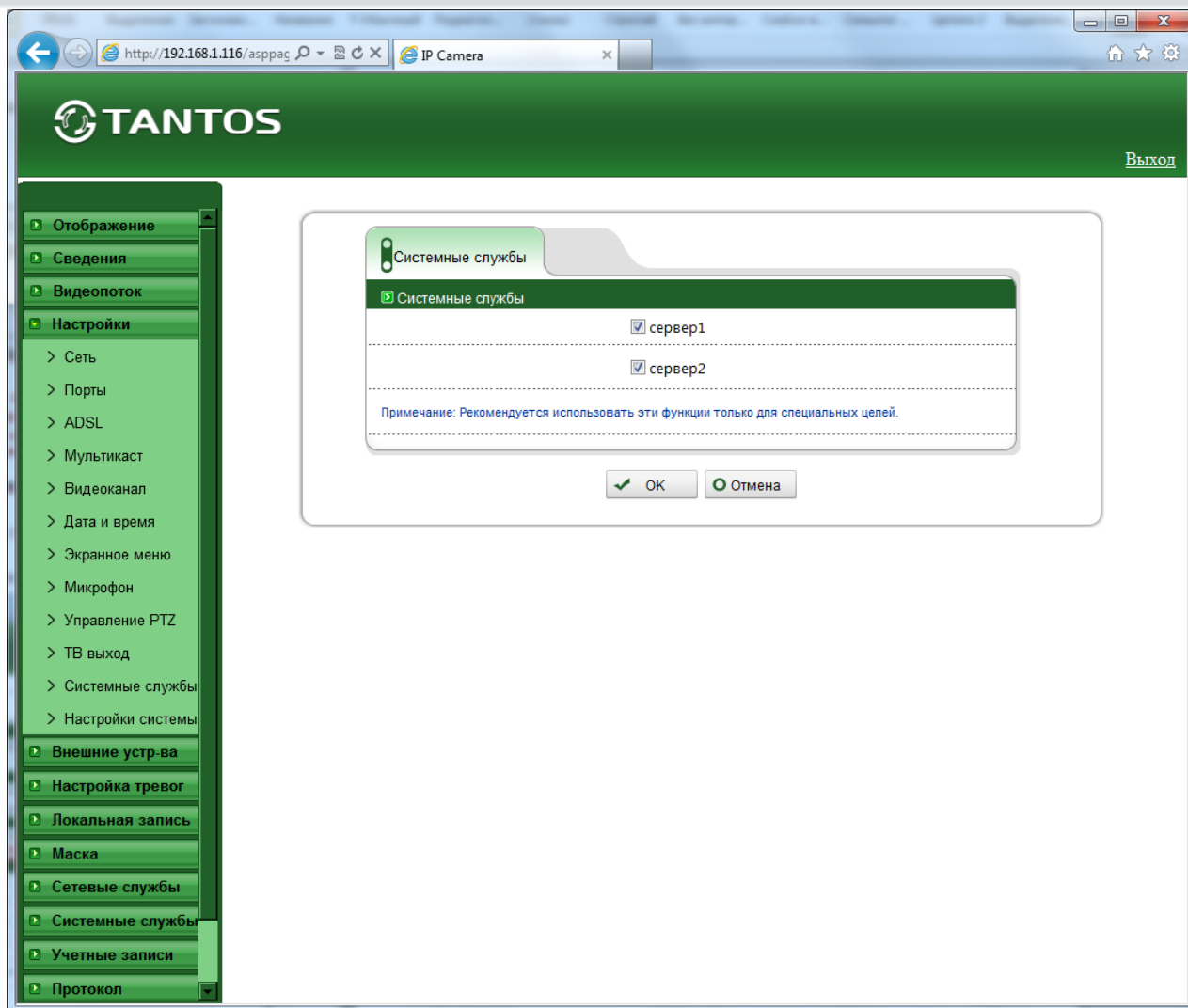
1.7 Подготовка камеры к перепрошивке

Зайдите через веб-интерфейс на камеру (IP адрес по умолчанию 192.168.0.120, логин – admin, пароль – admin).

Текущую версию прошивки можно узнать в меню «Сведения».



В меню «Настройки» - «Системные службы» установите галочки «Сервер 1» и «Сервер 2» и нажмите ОК.



1.8 Работа с ПО «UpdateClient TANTOS v.13.2»

Текущая версия прошивки имеет версию **v1.6_build044014_118**. Данная версия прошивки предназначена для IP камер TANTOS серий TSi-Bxxx, TSi-Dxxx, TSi-Pxxx, TSi-SDWxxx.

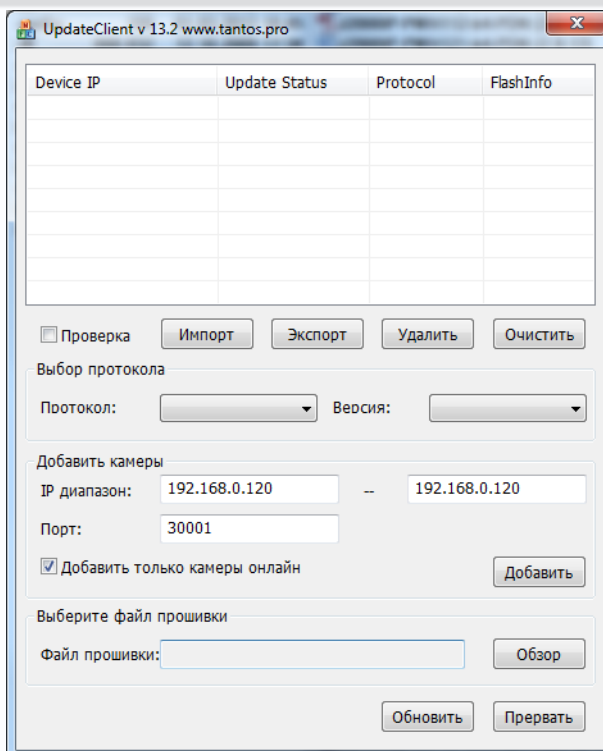
Скачать новую версию прошивки можно с сайта www.tantos.pro (если она доступна).

Внимание! Не используйте для обновления программного обеспечения компьютеры с операционной системой Windows Embedded любых версий, так как невозможно гарантировать наличие всех необходимых системных файлов в такой операционной системе. Попытка перепрошивки камеры в Windows Embedded может вывести камеру из строя!

Распакуйте скачанные файлы в корень диска C:\.

Запустите программу **UpdateClient TANTOS v.13.2.exe** из папки **UpdateClient TANTOS v.13.2**.

После запуска появится окно:

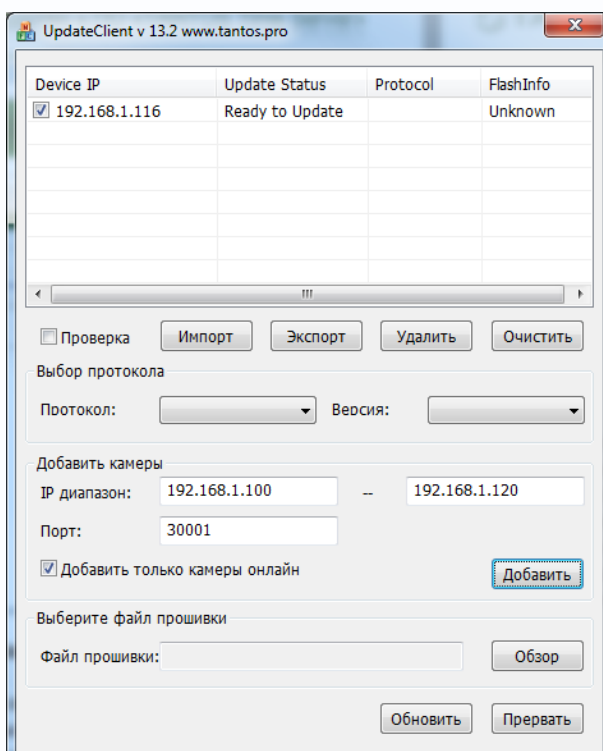


Если IP адрес камеры 192.168.0.120 то нажмите кнопку **«Добавить»**.

Если IP адрес камеры отличается от 192.168.0.120, то в окне **«IP диапазон»** установите диапазон адресов, содержащий IP адрес камеры и нажмите кнопку **«Добавить»**..

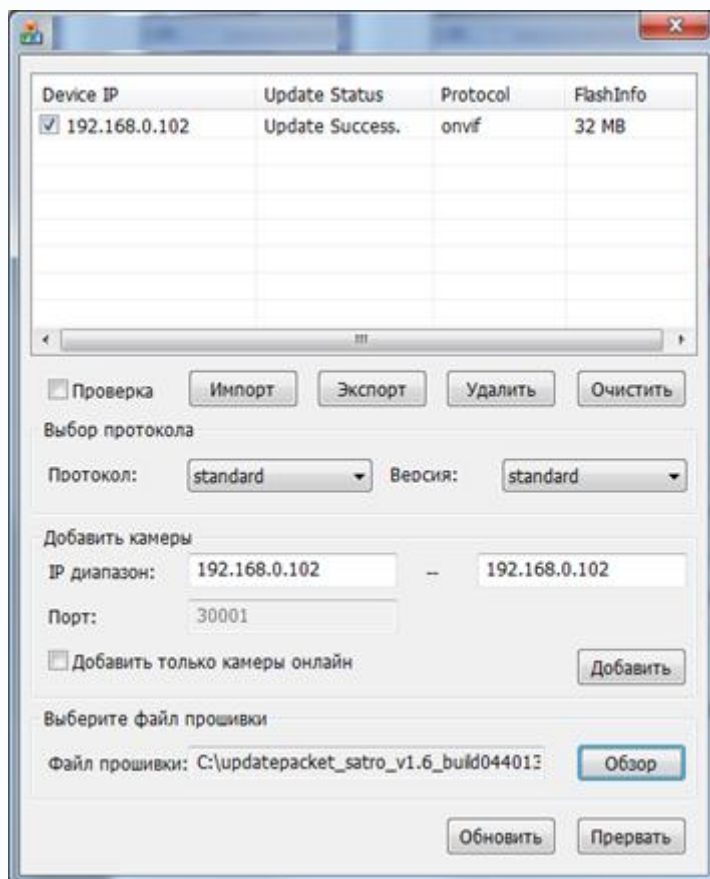
Необходимо, чтобы IP адрес камеры и IP адрес компьютера находились в одной и той же подсети.

В окне программы появится камера, доступная в заданном диапазоне IP адресов.



Нажмите кнопку «**Обзор**» и выберите путь к файлу **v1.6_build044014_118**

Нажмите кнопку «**Обновить**» для обновления прошивки. Через несколько минут (5-10) должна появиться надпись **Update Success**.

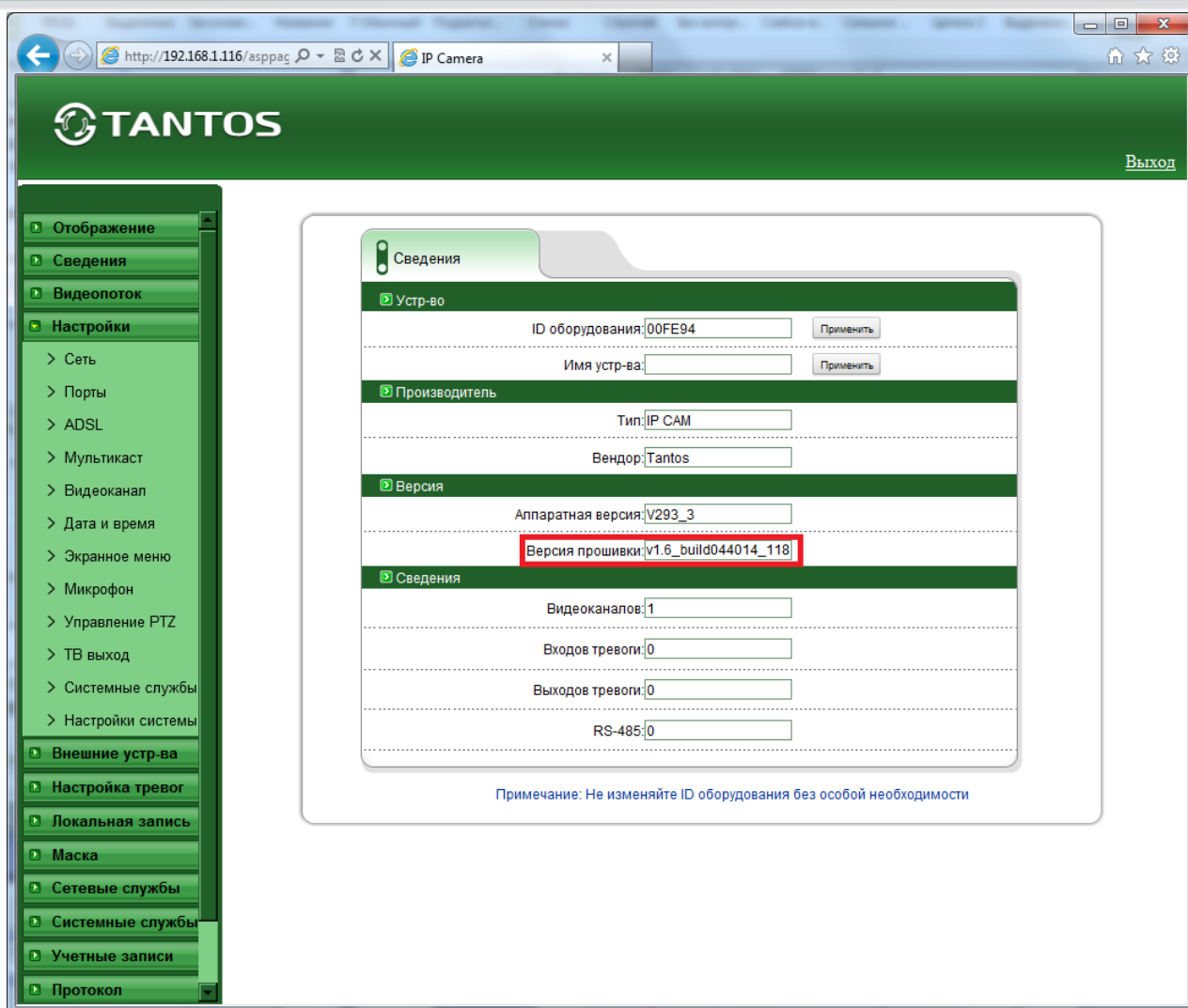


После чего камера перезагрузится. Подождите 2-3 минуты. Если возникает ошибка – просто обновите прошивку еще раз.

Внимание! Одновременно можно перепрошивать несколько камер, при этом они должны иметь разные IP адреса.

Внимание! В случае возникновения каких-либо ошибок при перепрошивке камер убедитесь, что отключены антивирусы и фаерволлы. Помните, что даже неудачная перепрошивка камеры не обязательно ведет к выходу ее из строя. Попробуйте сбросить камеру на установки по умолчанию. Если после этого камера не добавляется в список устройств в ПО «UpdateClient TANTOS v.13.2», то снимите галочку «Добавить только камеры онлайн».

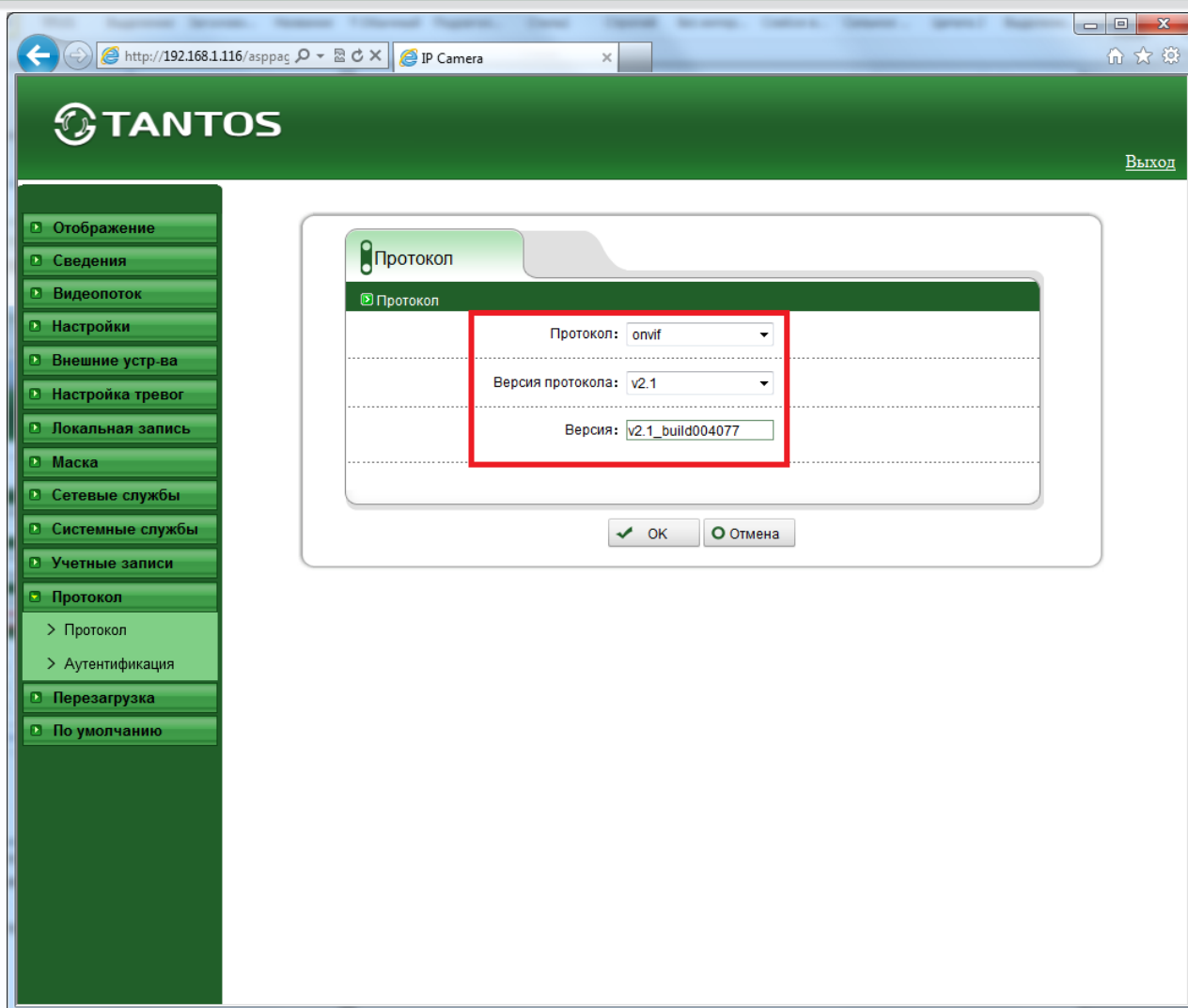
После окончания процесса прошивки зайдите на веб интерфейс камеры и убедитесь, что установилась нужная версия прошивки.



Необходимо убедиться, что прошился протокол ONVIF. Для этого зайдите в меню «Протокол» - «Протокол» и убедитесь, что версия ONVIF соответствует показанной на рисунке.

Если в меню «Протокол» имеются пустые поля, то камеру нужно перепрошить еще раз.



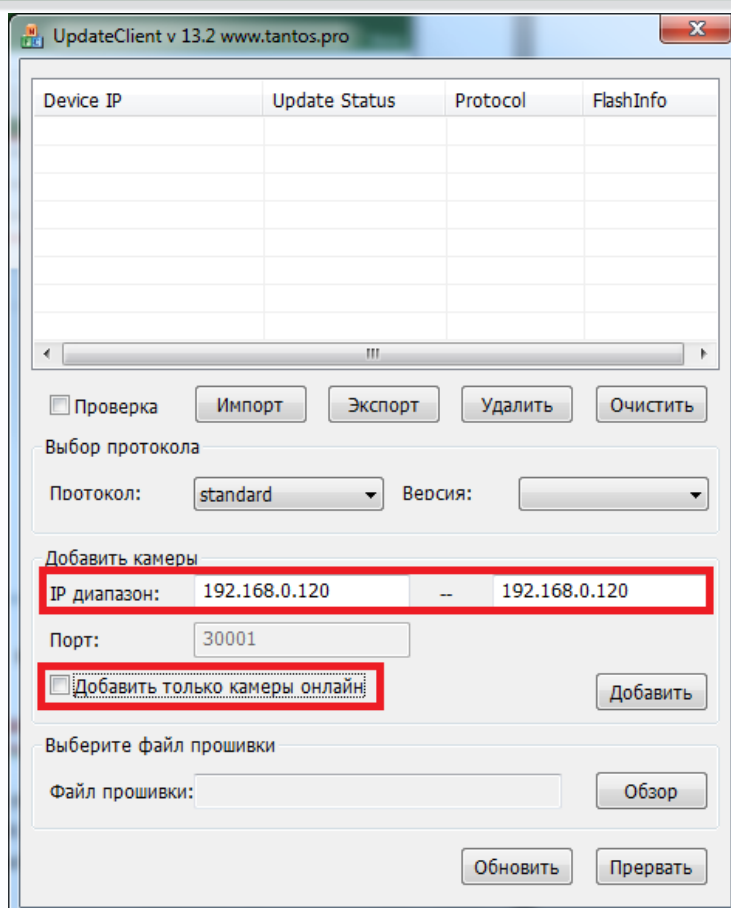


1.9 Восстановление прошивки при сбое

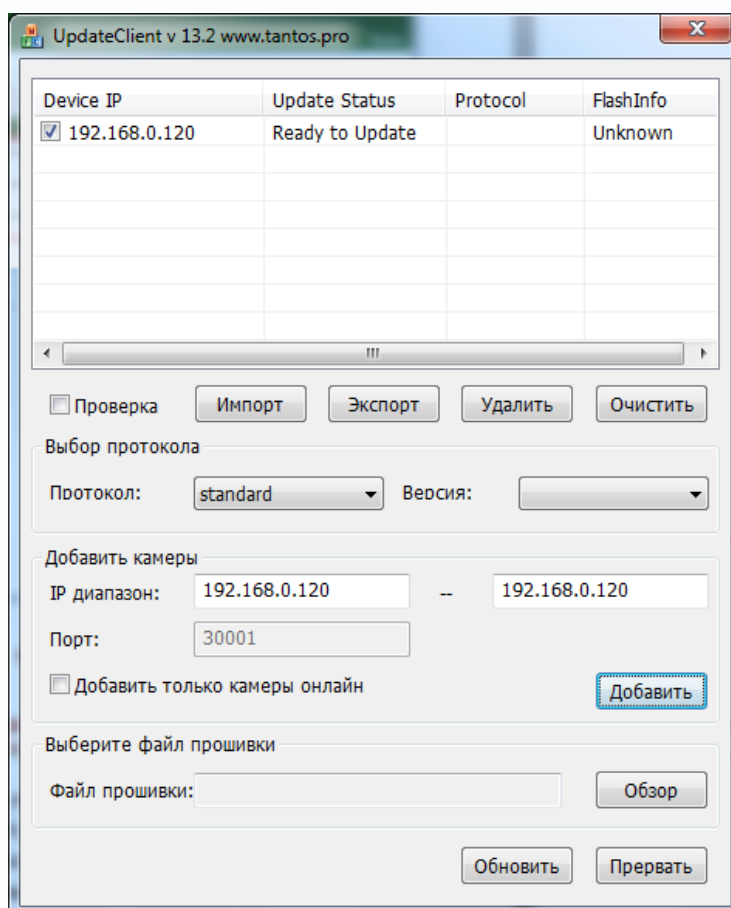
Внимание! Если в процессе перепрошивки произошел сбой, то имеется возможность все равно восстановить прошивку камеры.

Для этого сбросьте камеру на установки по умолчанию. При этом ее IP адрес установится 192.168.0.120, логин admin, пароль – admin.

В ПО «UpdateClient TANTOS v.13.2» добавьте диапазон 192.168.0.120...192.168.0.120 и снимите галочку «Добавить только камеры онлайн».



Нажмите кнопку «Добавить».



Укажите путь к прошивке камеры и нажмите «**Обновить**». Несмотря на то, что камера не видна через веб-интерфейс и поиск, камера будет перепрошита.

Внимание! Если проделанные действия не привели к положительному результату, обратитесь за технической поддержкой (пункт 1.3. настоящей Инструкции).

